



Arrangörsmanual till dövföreningar

I denna skrift finns svar på allt du behöver veta för att arrangera Riksteatern Creas föreställningar för en teckenspråkig publik.

Vad finns det för utbud?

Riksteatern Crea informerar om kommande föreställningar långt i förväg. På Dövas Dag i september varje år presenterar vi våra kommande föreställningar för hösten året därpå och för våren 1,5 år senare. Till exempel: på Dövas Dag 2024 informerar vi om föreställningar för hösten 2025 och våren 2026. Mer detaljerad information om föreställningarna finns att hämta på www.scenkonstportalen.se. Sök på produktionens namn eller *Riksteatern Crea*. På Scenkonstportalen kan du hämta all information kring aktuella föreställningar, som till exempel lokalkrav, antal bygg- och bärhjälp och antal byggtimmar.

Hitta lämplig lokal

Är du intresserad av att en föreställning ska komma till din stad? Du betalar gage per föreställning och behöver då se till att det finns en ledig scen som passar just den föreställning du är intresserad av. En lista över samtliga scener i alla städer i Sverige finns på www.scenrum.nu. När du har hittat en scen som uppfyller de lokalkrav som gäller och som har lediga datum inom aktuell turnéperiod så meddelar du Riksteatern Creas arrangörsutvecklare vilken föreställning du är intresserad av och vilken scen som finns ledig för arrangemanget. Efter det gör vi tillsammans en föreställningsbeställning. Denna måste göras före den första veckan i december för att underlätta Riksteaterns planering. Vi får in beställningar från många olika föreningar och det kan hända att efterfrågan är så hög att vi inte kan erbjuda föreställningen till alla som har önskat den.

Tips: Vid lokalletande kan ni alltid kontakta Riksteatern Creas arrangörsutvecklare för att få hjälp med vilken scen som passar den aktuella produktionen.

Tips: Fler arrangörstips finns på såväl teckenspråk som i text på www.riksteatern.se/crea-arrangor.

Riksteatern turnerar klimatsmart vilket innebär att vi försöker planera en turné som är så bra som möjligt både ur klimatsynpunkt och för det turnerande teamet. Det kan innebära att vi kan behöva diskutera datum för ditt arrangemang för att turnéslingan ska fungera. I dialog med dig tittar vi på möjliga lösningar och har alltid som mål att vi ska kunna spela i din stad det datum som du har önskar.

När vi är överens om datum, plats och gage så skickar Riksteatern ett kontrakt till dig via mail. Det är viktigt att du som arrangör via kontraktet bekräftar datum och bokad lokal.



Ordna bygg- och bärhjälp

Vid varje föreställning är det viktigt att ha hjälp med in- och urlastning av material. Det innebär att du behöver personer som kan bära scenografi och annan utrustning, samt bistå med att montera upp och ner scenografin. Som arrangör är det ditt ansvar att hitta lämplig bygg- och bärhjälp. Dessa personer bör vara god fysiskt och kan vara era egna medlemmar eller bekanta. Ibland kan det också vara möjligt att hyra personal från teaterhus, men det kan också bli kostsamt.

Biljettpris och marknadsföring

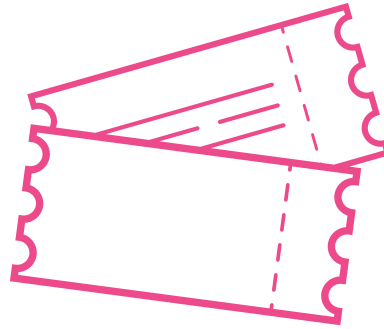
Du som arrangör behöver sätta ett biljettpris och hitta det antal personer som ska var bygg- och bärhjälp till föreställningen enligt kontraktet. Alla biljettintäkter behåller ni som arrangerar.

Tips! För mer tips om biljettprissättning, se avsnittet FAQ på <https://www.riksteatern.se/crea-arrangor>

Tips! Riksteatern rekommenderar att du använder någon onlinetjänst för biljettförsäljning, exempelvis www.tickster.se för att underlätta att sprida information om föreställningen liksom för ditt efterarbete. Vid behov kan vi stötta dig kring hur det fungerar.

Du som arrangör kan också beställa gratis marknadsförings-kit i pappersform med tider och plats för föreställningen i tryck. Materialet hittar du på <https://autograf.atta45.se/System/Info.aspx?p=Online&pg=default>

Om du vill ha materialet i digital form så kan du hämta det på www.scenkonstportalen.se



Biljettförsäljning

När du börjar sälja biljetter till din publik mejlar du länken till biljettförsäljningen till Riksteatern Crea arrangörsutvecklare som sedan lägger in den på riksteatern.se.

Tips! Hitta publik genom att skicka till grupper som kan ha särskilt intresse av föreställningen till exempel: medlemmar, icke medlemmar, dövidrottsföreningar, dövskolor, dövföreningar, föräldrar till döva barn, döva arbetsplatser, tolkbolag, tolkutbildningar, politiker, tjänstemän, vänner, folkhögskolor, hörande skolor, kollegor, förskolor, grannar med flera.

En månad innan föreställningen kommer till dig kommer vår scenmästaren ta kontakt med dig och tala om exakt vilken tid det turnerande teamet är framme, när bygget börjar och när bygg- och bärhjälpen ska vara på plats.



Så här kan ett premiärmingel se ut.



Äntligen dags – föreställningsdag!

Nedan ser du ett exempel på hur schemat för föreställningsdagen kan se ut om föreställning börjar kl. 19.00 (OBS! kolla i avtalet vilken tid som gäller för ditt arrangemang då det kan variera från produktion till produktion)

- Kl. 14.00-17.30: Bygga
- Kl. 17.30-18.30: Rast
- Kl. 18.30-19.00: Förarbete
- Kl. 19.00-20.30: Föreställning
- Kl. 20.30-23.00: Riva

Du som arrangör samt bygg- och bärhjälpn möter upp det turnerande teamet och personal ifrån lokalen på plats på överenskommen tid och börjar med att lasta av all utrustning ifrån lastbilen in till spellokalen. Scenmästaren leder bygget av scenen. Det är viktigt att du och bygg- och bärhjälpn endast följer instruktionerna ifrån scenmästaren och inte tar egna initiativ.

Du som arrangör kommer överens med scenmästaren om vilken tid du kan börja släppa in publik och hur du ska inleda och avsluta föreställningen. Vanligtvis så brukar man vid teaterarrangemang börja den utsatta tiden och släpper inte in publik som kommer efter föreställningens start. Du som arrangör är ansvarig för att släppa in publiken och stänga dörrarna till salongen när insläppet är klart. När skådespelarna efter föreställningen kommer ut för att tacka för sig får du som arrangör tacka det turnerande teamet på scen om du vill. Tänk gärna på att överlämna något som det är enkelt att ta med sig på turné, då produktionen med största sannolikhet kommer att åka till ett nytt ställe redan nästa dag. När tacket är klart släpper du ut publiken och ser till att lokalen töms på folk. Scenmästaren kommer se tillsammans med bygg och bärhjälpn att packa ner all utrustningen i lådor och lasta tillbaka in i lastbilen. Scenmästaren leder även här arbetet som bygg- och bärhjälpn ska utföra. Lastbilschauffören ansvarar för att se till det lastas rätt i lastbilen.

Återrapportering och återkoppling

Efter föreställningen mejlar du till Riksteatern Creas arrangörsutvecklare antalet i publiken (båda köpta biljetter och fribiljetter). Om du har beställt fler än en föreställning är det viktigt att du rapporterar siffror för varje föreställning. Om du har någon synpunkt kring hur samarbetet med oss har fungerat är det värdefullt att skicka med även sådan information. Vi tar gärna emot synpunkter på vad du tycker fungerade bra och vad som kan bli bättre till nästa gång.



RIKSTEATERN CREAS ANSVAR

- Att producera föreställningen
- Att bekosta skådespelare/teknikers löner
- Att stå för den turnerande personalens resa/boende
- Att ta fram en lärarhandledning till skolföreställningar
- Att ta fram material för marknadsföring, både text och film/foto.
- Att besluta om ämnen för eventuella seminarier

ARRANGÖRENS ANSVAR

- Att köpa in föreställningen
- Att hitta plats för föreställningen
- Att hitta personer som hjälper till med bygg- och bärhjälp
- Att sälja biljetter
- Att beställa material för marknadsföring, i pappersform eller digitalt (gratis)
- Att hitta/kontakta målgrupper
- Att hitta plats för eventuella seminarier/kringaktiviteter
- Att rapportera publikstatistik till Riksteatern Crea

Tidsplan

Dövas Dag (september)– 1 december: Säljperiod

Januari – mars: Bokningsbekräftelse

Januari – mars: Kontraktsskrivning

April: Affischen för höstens produktion släpps

Maj: Marknadsförings-kit är klart för höstens produktion

November: Affischen för vårens produktion släpps

November: Marknadsförings-kit är klart för vårens produktion

- Cirka åtta veckor före premiären börjar skådespelarna repetera föreställningen
- Två veckor före premiären är lärarhandledning klar
- En vecka före premiären är trailern klar
- Två veckor efter föreställning mejlas publikstatistik till Riksteatern Crea

Länkar

www.riksteatern.se/crea Riksteatern Creas webbsida

www.scenrum.se Här hittar du scener i hela Sverige

www.scenkonstportalen.se Här hittar du detaljerad information om alla turnerande produktioner

www.mediabank.riksteatern.se

Här hittar du Riksteatern Creas logo och aktuella pressbilder

<https://autograf.atta45.se/System/Info.aspx?p=Online&pg=default> Här beställer du affisch (gratis)

<https://youtube.com/playlist?list=PL4xsdKMdbXKie1YLMym9GOZB3lu4cZ-la&si=trJoQLDW5NS5tBo9> Beskrivning av hur Tickster fungerar

Det finns också ett par pdf:er på riksteatern.se/crea-arrangor som kan underlätta för dig som ska arrangera: *Riksteaterns teknikhandledning för Arrangörer, Tekniker och Bärhjälp* samt *Riksteaterns marknadsföringstips*. På samma sida finns även en FAQ med de vanligaste frågorna om att arrangera föreställningar för Riksteatern Crea. Informationen finns både på teckenspråk och i text.

Kontaktuppgifter

För frågor och mer information kontakta oss på Riksteatern Crea eller din distriktsansvariga:



MARIE HÖGLUND

marie.hoglund@riksteatern.se

Distriktsansvariga – Dalarna, Gävleborg, Värmland, Västmanland, Örebro län, Östergötland

KATRIN YLANDER katrin.ylander@riksteatern.se

Distriktsansvariga – Gotland, Stockholms län, Södermanland, Uppsala län

IDA NORDGREN ida.nordgren@riksteatern.se

Distriktsansvariga – Västra Götaland, Halland, Jönköpings län

EMILIE LARSSON emilie.larsson@riksteatern.se

Distriktsansvariga – Blekinge, Kalmar län, Kronoberg, Skåne

ANNELI LUNDMARK anneli.lundmark@riksteatern.se

Distriktsansvariga – Jämtland/ Härjedalen, Norrbotten, Västerbotten, Västernorrland

Riksteatern Creas vision är att skapa den bästa scenkonsten på svenskt teckenspråk, med och av döva och teckenspråkiga konstnärer och kulturarbetare.

riksteatern.se/crea